

ชาวบ้านบางบาล...ถูกขี้ข้า ต่ลิ่งริมเจ้าพระยาพิ้ง กับหนทางแก้ที่ยั่งยืน

วันพฤหัสบดีที่ 15 พฤศจิกายน 2555 เวลา 00:00 น.



ชาวบ้านริมแม่น้ำเจ้าพระยา บริเวณ อำเภอบางบาล จังหวัดพระนครศรีอยุธยา ต้องทนทุกข์กับปัญหาตลิ่งพังยาวเกือบ 300 เมตร และลึกเกือบ 3 เมตร ทำให้บ้านริมแม่น้ำทรุดตัวพังลงไปใต้มัน้ำ หลายบ้านต้องเสาะหามาไม่ป้องกันไม่ให้งเพิ่ม แต่จะเกิดจากปัญหาหรือตลิ่งพังเร็วหรือช้ากว่าที่ควรจะเป็นหรือไม่ หรือเป็นเรื่องที่ภาครัฐต้องรีบยื่นมือเข้าไปช่วยเหลือในทันที นอกจากนี้ที่ผ่านมามี หลังจากน้ำลดระดับจากปี 2554 ซึ่งท่วมหนักถึงขั้น 2 ของตัวบ้าน แต่พอเวลาลดก็ลดฮวบ จึงเป็นอีกหนึ่งปัญหาที่จะหาทางแก้ไขอย่างไร?

จากปัญหาของชาวบ้านที่ไม่ต้องการแค่คำตอบ แต่ต้องการให้มาช่วยเหลือ ซึ่งจากสภาพดินริมตลิ่งแม่น้ำเจ้าพระยาทรุดในครั้งนี้เป็น จะต้องประสานงานกับหน่วยงานต่าง ๆ ที่ดูแลเกี่ยวกับระดับน้ำในแม่น้ำเจ้าพระยา ลืบเนื่องจากระดับน้ำได้ลดลงอย่างรวดเร็วจนถึงตลิ่งริมแม่น้ำ และช่วงฤดูน้ำหลากที่ผ่านมาน้ำได้ท่วมพื้นที่ที่แม่น้ำเจ้าพระยา ลืบเนื่องจากระดับน้ำได้ลดลงก็เกิดการทรุดตัวรวดเร็วของตลิ่งริมแม่น้ำ และช่วงฤดูน้ำหลากที่ผ่านมาน้ำได้ท่วมพื้นที่ที่แม่น้ำเจ้าพระยา ลืบเนื่องจากระดับน้ำได้ลดลงก็เกิดการทรุดตัวรวดเร็วของตลิ่งริมแม่น้ำ การแก้ไขทางกรมชลประทาน จะต้องปล่อยน้ำจากเขื่อนมาเพื่อค่อย ๆ ลดระดับเพื่อให้น้ำซึมเข้าไว้กับตลิ่งพัง

หากมองดูพื้นที่ริมแม่น้ำเจ้าพระยา ในเขต ต.บ้านเปือย อ.พระนครศรีอยุธยา พบว่าระดับน้ำเจ้าพระยาลดลงมาก ทำให้เรือบรรทุกสินค้าต้องวิ่งตามร่องกลางแม่น้ำเท่านั้น ลืบเนื่องจากน้ำในแม่น้ำเจ้าพระยา ลดลงจนเห็นสันดอนทราย เช่น ตอนกรีดยางของกรมชลประทาน ที่สร้างไว้ตามริมตลิ่งก็เกิดพังหลายจุดเป็นความยาวเกือบ 100 เมตร และยังคงมีพื้นที่ตลิ่งเข้าไปเกือบ 15 เมตร

นางลลอบ กันสกุล อายุ 64 ปี หมู่ 3 ต.ไทรน้อย อ.บางบาล เล่าให้ฟังว่า มีเนื้อที่ปลูกบ้านอยู่ริมแม่น้ำเจ้าพระยา ประมาณ 5 ไร่เศษ ตอนน้ำท่วมหลังจากระดับน้ำที่เคยท่วมเมื่อปี 54 ซึ่งสูงเกือบถึงชั้น 2 ของตัวบ้าน เมื่อระดับน้ำได้ลดลงก็เกิดการทรุดตัวรวดเร็วของตลิ่งริมแม่น้ำ และช่วงฤดูน้ำหลากที่ผ่านมาน้ำได้ท่วมพื้นที่ที่แม่น้ำเจ้าพระยา ลืบเนื่องจากระดับน้ำได้ลดลงก็เกิดการทรุดตัวรวดเร็วของตลิ่งริมแม่น้ำ ที่มีหน้ากว้างเกือบ 50 เมตร พังลงลึกกว่า 3 เมตร และกินพื้นที่ของบ้านที่ปลูกอยู่พังลง ซึ่งจำเป็นต้องรีบออกเพราะอาจเป็นอันตรายต่อชีวิตและทรัพย์สิน

"ตอนน้ำได้ท่วมใหญ่ และช่างนำรถแบ็กโฮ มาช่วยถมเพื่อป้องกันดินที่จะสไลด์ลงแม่น้ำ แต่ทำได้เพียงป้องกันเท่านั้น ส่วนจะให้การจำเป็นต้องขอให้หน่วยงานมาช่วยเหลือเพื่อมิให้พังหลายไปมากกว่านี้ เพราะต้องรีบบ้าน 2 หลัง คงเหลือบ้านหลังในสุด ถ้าพังอีกคงจะไม่เหลืออยู่ และในปัจจุบันตลิ่งก็ยิ่งทรุดตัวลงทุกวัน ในช่วงกลางวันต้องเฝ้าดูรอยแยกของดิน แต่ช่วงกลางคืน ต้องผลัดเปลี่ยนเวรลงมาดู กลัวว่าบ้านจะพัง ส่วนสาเหตุนี้เองเพราะว่าเรือบรรทุกสินค้าวิ่งประมาณ 4 ลำ ที่วิ่งในแม่น้ำเจ้าพระยาช่วงผ่านหน้าบ้านในช่วงน้ำขึ้น ทำให้คลื่นพัดกระแทกตลิ่ง และยังมีเรือบรรทุกสินค้ามาจอดบริเวณเกาะหน้าบ้าน อาจเป็นสาเหตุก็ได้" นางลลอบ กล่าว

ขณะที่ นางสมพวง แซ่มสกุล อายุ 62 ปี ชาว ต.ไทรน้อย กล่าวว่า จากพื้นที่ 5 ไร่เศษนั้น ในช่วงน้ำท่วมได้ทรุดตัวไปถึง 2 งานกว่า ทำให้บ้านที่ปลูกไว้ 2 หลัง ต้องจ้างช่างมาปรับไปปลูกไว้ด้านหลังเพื่อไม่ให้ตลิ่งพังเข้ามาในบ้าน พร้อมกับย้ายศาลพระภูมิ กับห้องน้ำ ไปไว้ด้านหลังด้วยเช่นกัน

นางสมพวง ได้กล่าวถึงความเดือดร้อนว่า ครอบครัวไม่มีความมั่นใจว่าเวลาใดที่ตลิ่งจะพังเข้ามาถึงเสาบ้าน และเสาบ้านไม่สามารกรับน้ำหนักได้บ้านก็อาจจะพังลงไปอีก จึงขอให้หน่วยงานของรัฐบาลมาช่วยเหลือให้ด้วย ในขณะที่ตลิ่งริมแม่น้ำเจ้าพระยาในช่วงนี้ได้พังลงเป็นระยะเกือบ 300 เมตร และพังเข้ามาเรื่อย ๆ จนบัดนี้เสาไฟฟ้าไปอยู่ในน้ำแล้ว

นายมานิช ตุ่มทอง หัวหน้าฝ่ายวิศวกรรมชลประทานจังหวัดพระนครศรีอยุธยา เปิดเผยว่า ระดับน้ำที่ลดลงอย่างรวดเร็ว ทำให้ดินที่อยู่ริมตลิ่งแม่น้ำเจ้าพระยา ได้พังหลายลง เนื่องจากดินริมตลิ่งเป็นดินทรายไม่อุ้มน้ำ และยังมีเรือบรรทุกสินค้าในช่วงน้ำขึ้นวิ่งผ่านเรือ่น้ำ ทำให้คลื่นพัดกระแทกตลิ่งพัง

ส่วน นายประพันธ์ เอี่ยมสุนทร โยธาธิการและผังเมืองจังหวัดพระนครศรีอยุธยา ได้กล่าวถึงเรื่องตลิ่งริมแม่น้ำเจ้าพระยาช่วง ต.ไทรน้อย บอกว่า ดินริมตลิ่งที่ทรุดประมาณเกือบ 300 เมตร และทรุดเข้ามาประมาณ 15 เมตรนั้น ทางโยธาธิการและผังเมือง พร้อมกับป้องกันและบรรเทาสาธารณภัยจังหวัด ได้ลงพื้นที่สำรวจความเสียหายและประสานงานกับหน่วยงานที่เกี่ยวข้องในการช่วยเหลือเบื้องต้นแล้ว โดยได้รับงบประมาณ สร้างเขื่อนกั้นการในระยทาง 100 เมตรใช้งบประมาณ 10 ล้านบาท จะเริ่มก่อสร้างประมาณต้นปี 2556

ส่วน นายชูเกียรติ บุญมี นายกเทศมนตรีตำบลบางบาล ได้กล่าวถึงเรื่องความช่วยเหลือชาวบ้านใน ต.ไทรน้อย และ ต.บางชันนี้ ว่า ทางเทศบาลได้ส่งเจ้าหน้าที่เข้าไปดูแลช่วยเหลือเบื้องต้น ถ้าทางเจ้าบ้านต้องการให้ส่งเจ้าหน้าที่ไปช่วยก็จะส่งเข้าไป สำหรับเรื่องการช่วยเหลือเมื่อปี 2554 ทางภาครัฐได้ช่วยเหลือมาให้ทั้งสิ้น 240,000 บาท แต่ปีนี้ได้ทำเรื่องขอความช่วยเหลือผ่านทางจังหวัดโดย นายวิทยา มิวม่อง ผู้ว่าราชการจังหวัด ได้ประสานกับหน่วยงานขอความช่วยเหลือเบื้องต้น 30,000 บาท

เชื่อว่าความเดือดร้อนนี้จะได้รับการบรรเทาให้ดีขึ้นจากหน่วยงานภาครัฐ ที่เห็นความสำคัญของชาวบ้านริมแม่น้ำเจ้าพระยา ซึ่งชาว อ.บางบาล ถือเป็นผู้เสียสละในการให้พื้นที่ทำเป็นแก้มลิงรับน้ำ จึงต้องได้รับการช่วยเหลือก่อนเป็นสำคัญ แต่จะหาอย่างไรกับกรณีปัญหาเหล่านี้ให้ดี และยั่งยืน.

เนติญา ไชยสม/ปวิวิทย์ ชำนาญกุล

กุมภ 9 ล้านบูรณะวัดพระนอนเปิดเป็นแหล่งท่องเที่ยวอันซีนแห่งใหม่ ของกรุงเก่า

วันพุธที่ 14 พฤศจิกายน 2555 เวลา 16:15 น.



กรมศิลปเตรียมท่อมบูรณะวัดพระนอนเมืองกรุงเก่า หวังให้เป็นแหล่งท่องเที่ยวแห่งใหม่

วันนี้ (14 พ.ย.) นายสทภูมิ ภูมิธฤติรัฐ ผอ.สำนักศิลปากรที่ 3 พระนครศรีอยุธยา เปิดเผยว่าจากกรณีที่มีข่าวพบพระนอนขนาดใหญ่ถูกทิ้งร้างอยู่กลางป่า บริเวณเนินดิน ในต.คลองสวนพลู อ.พระนครศรีอยุธยา จ.พระนครศรีอยุธยา จริงๆแล้ว สำนักศิลปากรที่ 3 ได้รับงบประมาณหลังน้ำท่วมให้ดำเนินการบูรณะ โบราณสถานที่ถูกน้ำท่วมทั้งหมดกว่า 15 โครงการ ซึ่งโบราณสถานกลุ่มอโยธยา จุดนี้ก็ได้รับงบประมาณเช่นเดียวกัน ซึ่งได้เริ่มดำเนินการไปแล้วเกี่ยวกับการขุดแต่ง ขุดค้นทางโบราณคดี ขุดดูหลักฐานบางจุด ได้ขุดไปแล้วจำนวน 3 หลุม ก่อนที่จะเสริมความมั่นคงปรับภูมิทัศน์ทำป้ายบอกชื่อโบราณสถานพร้อมประวัติของวัด โดยจะบูรณะคูกับวัดประโต ที่ตั้งอยู่ใกล้เคียงกัน ใช้งบประมาณ 9 ล้านบาท สัญญาจะแล้วเสร็จในเดือนกุมภาพันธ์ปี 2556 แต่ช่วงเดือนตุลาคม 2555 ที่ผ่านมา ฝนได้ตกลงมาอย่างหนัก ทำให้น้ำท่วมตามหลุมที่ขุดค้นหาหลักฐาน ผู้รับจ้างต้องหยุดพักชั่วคราว ต่อไปจะเร่งให้ผู้รับเหมาทำการสูบน้ำออก เพื่อดำเนินการต่อให้เสร็จโดยเร็ว ช่วงวันสองวันนี้ยังเข้าไปที่บริเวณวัดพระนอนไม่ได้ปริมาณน้ำยังสูง

หลังจากการขุดแต่งขุดค้นดูหลักฐานทางโบราณคดี จากสภาพที่หลงเหลือแล้วนำไปเชื่อมโยงกับหลักฐานของจริง เท่าที่เห็นพบว่าองค์พระนอนคงจะสวยงาม เมื่อขุดแต่งเสร็จขุดดูหลักฐานเสร็จจะทำการเขียนแบบเพื่อทำการบูรณะให้มีสภาพสมบูรณ์ที่สุด คงจะต้องใช้งบประมาณในปี 2557 เพราะงบประมาณปัจจุบันผ่านไปแล้ว ส่วนประวัติหลักฐานของวัดนี้ยังไม่สามารถที่จะค้นพบได้เพียงแต่สันนิษฐานว่าลักษณะองค์พระ การก่อสร้างสันนิษฐานว่าจะคล้ายกับพระนอนของวัดธรรมิกราช จ.พระนครศรีอยุธยา และพระนอนจักรศรี จ.สิงห์บุรี หากเป็นลักษณะเช่นนั้นจะเป็นพระที่สวยงามอีกองค์หนึ่งที่อยู่ในกลุ่มอโยธยา นอกจากการบูรณะองค์พระนอนแล้วคงจะต้องประสานกับทางจังหวัดเพื่อปรับเส้นทางในการสัญจรเข้ามาที่วัดพระนอน นายสทภูมิ กล่าว

นายอนนท สิทามาตย์ รองอธิบดีกรมศิลปากร เปิดเผยว่าได้ประสานไปยังสำนักงานศิลปากรที่ 3 ให้เร่งดำเนินการตามสัญญาที่มีการว่าจ้างโดยเร็วพร้อมทั้งค้นหาประวัติของวัดพระนอน เพื่อให้ประชาชนได้รู้และศึกษาเป็นวัดที่มีความสำคัญทางประวัติศาสตร์ หากบูรณะเสร็จตามรูปแบบ เชื่อว่าจะเป็นพระนอนที่สวยงามอีกแห่งหนึ่งในจังหวัดพระนครศรีอยุธยา.

นักท่องเที่ยวนำสัมผัสนหา ภูกระดึง

ผลตรวจวิเคราะห์ บะหมี่กึ่งสำเร็จรูป จำนวน 5 ตัวอย่าง ไม่พบสารก่อมะเร็ง

วันพฤหัสบดี ที่ 15 พฤศจิกายน พ.ศ. 2555, 06.00 น.

tags : ผลตรวจ, วิเคราะห์, สารก่อมะเร็ง, บะหมี่กึ่งสำเร็จรูป,



นพ.บุญชัย สมบูรณ์สุข เลขาธิการคณะกรรมการอาหารและยา เปิดเผยว่า สำนักงานคณะกรรมการอาหารและยา (อย.) ได้ดำเนินการสุ่มเก็บตัวอย่างบะหมี่กึ่งสำเร็จรูปของบริษัท นองchim ซึ่งผลิตที่ประเทศเกาหลีได้จากผู้นำเข้าและผู้จำหน่ายในกรุงเทพฯ จำนวน 22 ตัวอย่าง เพื่อส่งตรวจวิเคราะห์หาสารก่อมะเร็ง (สารเบนโซ (เอ) ไพรีน) ที่อยู่ในเครื่องปรุงรสของบะหมี่กึ่งสำเร็จรูป ณ กรมวิทยาศาสตร์การแพทย์ ผลปรากฏว่า จากการตรวจวิเคราะห์จำนวน 5 ตัวอย่างแรกของบะหมี่กึ่งสำเร็จรูปไม่พบสารก่อมะเร็งในเครื่องปรุงรสแต่อย่างใด ขอให้ผู้บริโภควางใจ ส่วนตัวอย่างที่เหลือ อย. กำลังรอผล ตรวจวิเคราะห์จากกรมวิทยาศาสตร์การแพทย์ และจะรายงานผลความคืบหน้าให้ประชาชนทราบต่อไป

นพ.บุญชัย เลขาธิการฯ อย. กล่าวต่อไปว่า อย. ยังคงติดตามเฝ้าระวังความปลอดภัยด้านอาหารอย่างต่อเนื่อง เพื่อให้ประชาชนได้บริโภคอาหารที่

ปลอดภัย ได้มาตรฐาน อย่างไรก็ตาม หากพบการนำเข้าผลิตภัณฑ์อาหารสำเร็จรูปใดมีสารปนเปื้อน หรือสิ่งที่ไม่เป็นอันตรายแก่สุขภาพปนเปื้อนอยู่ จัดเป็นการนำเข้าเพื่อจำหน่าย หรือจำหน่ายอาหารไม่บริสุทธิ์ จะถูกดำเนินคดีอย่างเคร่งครัด ระวังโทษจำคุกไม่เกิน 2 ปี หรือปรับไม่เกิน 20,000 บาท หรือทั้งจำทั้งปรับ หากผู้บริโภคพบเห็นการจำหน่ายผลิตภัณฑ์สุขภาพใดคาดว่าผิดกฎหมายหรือมีสารอันตรายปนเปื้อน แจ้งร้องเรียนมาได้ที่ สายด่วน อย. โทร. 1556

นักท่องเที่ยวน้ำท่วมส่นมา ภูเก็ต

อย.ขับเคลื่อนยุทธศาสตร์พัฒนาร้านยา การันตริ “ร้านยาคุณภาพ”เพื่อผู้บริโภค

วันพฤหัสบดี ที่ 15 พฤศจิกายน พ.ศ. 2555, 06.00 น.

tags : ร้านยาคุณภาพ, ร้านขายยา, อย., ผู้บริโภค,

นพ.บุญชัย สมบูรณ์สุข เลขานุการคณะกรรมการอาหารและยา เปิดเผยว่า สำนักงานคณะกรรมการอาหารและยา (อย.) ได้ส่งเสริมให้ร้านยามีการพัฒนาภายใต้วิธีปฏิบัติที่ดีทางเภสัชกรรม ซึ่งเป็นหลักการที่ยอมรับในระดับสากล เพื่อเข้าสู่กระบวนการรับรองคุณภาพจากสภาเภสัชกรรม ภายใต้ชื่อ “ร้านยาคุณภาพ” โดยร้านยาที่จะผ่านการรับรองจากสภาเภสัชกรรมได้นั้น จะต้องมีความมาตรฐานการให้บริการด้านยาและสุขภาพที่ดี มีคุณภาพภายใต้มาตรฐานร้านยา 5 ด้าน ได้แก่

1.สถานที่ อุปกรณ์ และสิ่งสนับสนุนบริการ, 2.การบริหารจัดการเพื่อคุณภาพ,3.การบริการเภสัชกรรมที่ดี, 4.การปฏิบัติตามกฎ ระเบียบ และจรรยาบรรณ และ 5.การให้บริการและการมีส่วนร่วมในชุมชนและสังคม ทั้งนี้ ร้านยาคุณภาพจะเน้นการบริการแบบวิชาชีพ โดยจะเริ่มตั้งแต่ความใส่ใจในกระบวนการคัดสรร ตลอดจนการจัดเก็บยาและผลิตภัณฑ์สุขภาพภายในร้านยาให้คงคุณภาพ มีระบบการควบคุมวันหมดอายุ มีเภสัชกรประจำร้านคอยให้คำปรึกษาเกี่ยวกับการใช้ยาและผลิตภัณฑ์สุขภาพที่เหมาะสม รวมถึงแก้ไขปัญหาจากการใช้ยา ซึ่งจะช่วยให้ผู้บริโภคเกิดความเข้าใจในการใช้ยา อาทิ รู้จักชื่อยา สรรพคุณในการรักษา วิธีใช้ คำแนะนำ วิธีปฏิบัติตัวเพื่อให้หายป่วย การใช้ยาอย่างเหมาะสม เป็นต้น

เลขานุการฯ อย. กล่าวต่อไปว่า ที่ผ่านมา อย. ได้ส่งเสริมและสนับสนุนให้ร้านยาเข้าสู่การรับรองคุณภาพมากขึ้น โดยการขับเคลื่อนยุทธศาสตร์ดังกล่าว ส่งผลให้ร้านยามีแรงจูงใจ ในการพัฒนาบริการด้านเภสัชกรรม เพื่อเข้าสู่การรับรองคุณภาพเป็น “ร้านยาคุณภาพ” มากขึ้น โดยปัจจุบันมีร้านยาที่ผ่านการรับรองเป็น “ร้านยาคุณภาพ” แล้วจำนวน 547 แห่งทั่วประเทศ

นักท่องเที่ยวน่าสัมผัสสหนาว ภูเก็ต

สสส.ผนึก 1,500 ตำบล ผลักดัน 7 นโยบายสาธารณสุขสู่ท้องถิ่น

วันอังคาร ที่ 13 พฤศจิกายน พ.ศ. 2555, 16.27 น.

tags : สสส., 1, 500ตำบล, ผลักดัน, นโยบายสาธารณสุข, ท้องถิ่น



วันที่ 13 พ.ย. ที่ชลพฤกษ์รีสอร์ท จ.นครนายก สำนักงานกองทุนสนับสนุนการสร้างเสริมสุขภาพ (สสส.) จัดประชุมเชิงปฏิบัติการ เพื่อทบทวนแนวทางการขับเคลื่อนเครือข่ายร่วมสร้างชุมชนท้องถิ่นน่าอยู่ ใน 7 ประเด็นสาธารณสุข ได้แก่ การดูแลสุขภาพโดยชุมชน การลงทุนด้านสุขภาพโดยชุมชน การเรียนรู้ของเด็กและเยาวชน การจัดการภัยพิบัติเกษตรกรรมยั่งยืน การจัดการทรัพยากรธรรมชาติ และสิ่งแวดล้อม และการจัดการสวัสดิการสังคมโดยชุมชน โดยมีแกนนำเครือข่ายตำบลสุขภาพะ เข้าร่วมกว่า 500 คน

โดย น.ส.ดวงพร เสงบุญพันธ์ ผู้อำนวยการสำนักสนับสนุนสุขภาพะชุมชน สสส. กล่าวว่า งานนี้จัดขึ้นเพื่อทบทวนจังหวะก้าวและยกระดับการทำงาน

เครือข่ายตำบลสุขภาพะ โดยรูปแบบการทำงาน เราจะกระตุ้นให้ชุมชนท้องถิ่นจัดการตนเองใน 7 ประเด็นสาธารณสุขสำคัญ เช่นประเด็นการจัดการทรัพยากรธรรมชาติและสิ่งแวดล้อม หากชุมชนใดสนใจ เราจะประสานไปยังเครือข่ายที่มีความเชี่ยวชาญ ให้เข้ามาแลกเปลี่ยนข้อมูลระหว่างชุมชนท้องถิ่นด้วยกัน โดยสสส.เป็นเพียงหน่วยงานสนับสนุนให้ชุมชนเรียนรู้ด้วยตนเองและสร้างการเรียนรู้ระดับเครือข่ายด้วยกัน ทั้งนี้ ระยะเวลา 3 ปี เรามีเครือข่ายตำบลสุขภาพะจากทั่วประเทศทั้งหมด1,500 แห่งที่สามารถบริหารจัดการตนเองได้อย่างมีประสิทธิภาพ และมี 300 ตำบลที่สามารถเป็นแม่ข่ายสำคัญในการขยายฐานตำบลสุขภาพะให้เพิ่มมากขึ้นต่อไป นอกจากนี้ เรายังจัดฝึกอบรมการแกนนำเครือข่ายในเรื่องการทำข้อมูล, การเก็บข้อมูลคนในชุมชน, การวิเคราะห์วิจัยชุมชน เพื่อให้ชุมชนสามารถรู้ถึงปัญหาที่ชุมชนกำลังประสบอยู่ จนนำไปสู่การแก้ไขได้ด้วยตนเอง รวมถึงการอบรมด้านการสื่อสาร เพื่อให้สามารถสื่อสารกับสื่อมวลชนได้อย่างมีทักษะและกระบวนการที่ถูกต้อง

"สสส.ไม่"ได้มีภารกิจเฉพาะการลดเหล้า บุหรี่ หรือปัจจัยเสี่ยงด้านสุขภาพเพียงอย่างเดียว แต่มีหน้าที่สร้างความเข้มแข็งให้กับคนในทุกระดับของประเทศ โดยสิ่งที่ สสส. เราอยากเห็นตำบลสุขภาพะทั้งหมดเป็นโครงสร้างพื้นฐานสำคัญของประเทศ โดยสสส.จะผลักดันประเด็นต่างๆ ที่มีผลต่อสุขภาพคนไทย ไปสู่การเป็นนโยบายชาติต่อไป" ผู้อำนวยการสำนักสนับสนุนสุขภาพะชุมชน กล่าว



เปิดตัว รพ.รักษาโรคไตครบวงจรแห่งแรกเกิดพระเกียรติในหลวง

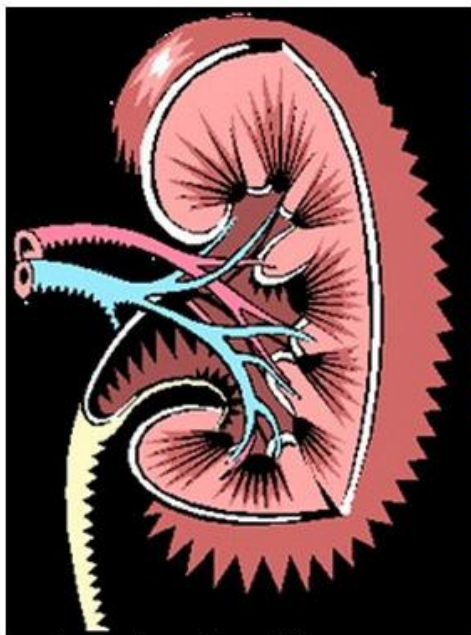
โดย ASTVผู้จัดการออนไลน์ 14 พฤศจิกายน 2555 17:55 น.



Like 2 people like this. Be the first of your friends.

เปิดตัวสถาบันโรคไตภูมิราชนครินทร์ เกิดพระเกียรติในหลวง ที่เดียวเป็นทั้งโรงพยาบาล และศูนย์วิจัยค้นคว้าแห่งแรกของเมืองไทย เปิดบริการ 24 ชั่วโมง ข้าราชการเบิกค่ารักษาได้ตามสิทธิ แต่ 30 บาทเบิกไม่ได้ ส่วนประกันสังคมอยู่ระหว่างประสานงาน ขณะที่ยอดผู้ป่วยโรคไตพุ่ง 7 ล้านคน ส่วนใหญ่สาเหตุมาจากเบาหวาน

วันนี้ (14 พ.ย.) ที่สถาบันโรคไตภูมิราชนครินทร์ เขตราชเทวี **คุณหญิงวรรณศิริวัฒนภักดี** รองประธานกรรมการมูลนิธิสถาบันโรคไตภูมิราชนครินทร์ แถลงข่าว "เยี่ยมชมโรงพยาบาลสถาบันโรคไตภูมิราชนครินทร์" ซึ่งจัดตั้งขึ้นเพื่อเกิดพระเกียรติพระบาทสมเด็จพระเจ้าอยู่หัว โดยเป็นทั้งโรงพยาบาล และศูนย์วิจัย ค้นคว้ารักษาโรคไตแบบครบวงจร ใช้เวลาก่อสร้าง 5 ปี โดยได้รับพระกรุณาโปรดเกล้าฯ พระราชทานนามเป็นสถาบันโรคไตภูมิราชนครินทร์ โดยมีพระปรมลภิไชย และสร้อยพระนามสมเด็จพระเจ้าพี่นางเธอ เจ้าฟ้ากัลยาณิวัฒนา กรมหลวงนราธิวาสราชนครินทร์ ผู้ทรงมีคุณูปการอนเอนกอนันต์ เรื่องการรักษา และค้นคว้าโรคไต ในการนี้ สมเด็จพระเทพรัตนราชสุดาฯ สยามบรมราชกุมารี ทรงพระกรุณาโปรดเกล้าฯ ทรงรับเป็นประธานมูลนิธิสถาบันแห่งนี้ อย่างไรก็ตาม งบประมาณก่อตั้งอยู่ที่ประมาณ 2,400 ล้านบาท



ภาพประกอบข่าวจากอินเทอร์เน็ต

พญ.สมศรี เผ่าสวัสดิ์ ประธานกรรมการบริหารโรงพยาบาล กล่าวว่า โรงพยาบาลดังกล่าวเปิดให้บริการแล้ว เมื่อวันที่ 4 กันยายน ที่ผ่านมา บริเวณโรงเรียนเสนารักษ์ ถนนพญาไท บนที่ดินของกองทัพบก ซึ่งได้มอบสิทธิการใช้ที่ดินราชพัสดุ กรมธนารักษ์ เนื้อที่ 12 ไร่ 3 งาน 33 ตารางวา ทั้งนี้ จะเปิดอย่างเป็นทางการ โดย สมเด็จพระเทพรัตนราชสุดาฯ สยามบรมราชกุมารี จะเสด็จมาเป็นประธานเปิด อย่างไรก็ตาม ตัวโรงพยาบาลเป็นตึก 9 ชั้น มีเตียงผู้ป่วย 128 เตียง มีห้องไอ.ซี.ยู. 12 เตียง มีห้องฉุกเฉินเปิดตลอด 24 ชั่วโมง มีเครื่องฟอกไตเทียม พร้อมเจ้าหน้าที่ 50 เครื่อง เปิดบริการล้างไตทุกวัน วันวันจันทร์ จะมีโครงการบริการผ่าตัดปลูกถ่ายไต การผ่าตัดทำเส้นเลือดเทียม หรือแก้ปัญหาเส้นเลือดอุดตันในผู้ป่วยที่เคยล้างไตทางเส้นเลือด โดยปัจจุบันมีผู้ป่วยรับการรักษาแล้ว 1,360 คน

ศ.เกียรติคุณ นพ.ธีรชัย จันทิราธิโรจน์ศิริ กล่าวว่า สำหรับค่าใช้จ่ายเทียบเท่าโรงพยาบาลรัฐ เนื่องจากไม่มุ่งหวังกำไร โดยข้าราชการเบิกได้เท่าไรก็เก็บตามนั้น เช่น การฟอกเลือดสำหรับข้าราชการอยู่ที่ 2,000 บาท ส่วนบุคคลทั่วไปอยู่ที่ 2,200 บาท ซึ่งสิทธิข้าราชการเบิกได้ แต่สิทธิระบบหลักประกันสุขภาพถ้วนหน้า หรือ 30 บาทรักษาทุกโรค "ไม่"ได้รับ เนื่องจากมีต้นสังกัดอยู่แล้ว ส่วนประกันสังคมอยู่ระหว่างประสานงาน แต่ด้วยเจตนาธรรม ถ้าเป็นผู้ป่วยฉุกเฉินจะช่วยอย่างเต็มที่ ซึ่งหากผู้ป่วยไม่สามารถจ่ายได้จริงๆ ก็จะมีเงินผ่านทางมูลนิธิช่วยเหลือ

ด้าน **ศ.พญ.ธัญญาธินันท์ อีพรเลิศศิริ** ประธานฝ่ายการแพทย์และวิชาการของสถาบันฯ กล่าวว่า ปัจจุบันประเทศไทย มีผู้ป่วยไตประมาณ 7 ล้านคน ระยะสุดท้ายประมาณ 40,000 ราย ต้องใช้เครื่องไตเทียมฟอกเลือดประมาณ 30,000 ราย และ 7,000 ราย ต้องล้างไตผ่านช่องท้อง และอีก 3,000 ราย ต้องได้รับการปลูกถ่ายไต ซึ่งเป็นวิธีรักษาที่ดีที่สุด แต่มีปัญหาเรื่องผู้บริจาค อย่างไรก็ตาม ผู้ป่วยโรคไตมีชีวิตที่นำส่งสารเพราะต้องฟอกเลือดสัปดาห์ละ 2-3 ครั้ง ค่าใช้จ่ายฟอกเลือดด้วยเครื่องไตเทียม และล้างไตผ่านช่องท้องประมาณ 2 แสนบาทต่อคนต่อปี ดังนั้น ค่าใช้จ่ายที่ผู้ป่วยต้องรับภาระ คือ 4-5 พันล้านบาทต่อปี นับเป็นภาระที่สูงมาก เนื่องจากยังมีผู้ป่วยเพิ่มขึ้นทุกปี โดยพบผู้ป่วยใหม่สูงถึง 10,000 รายต่อปี จึงเป็นภาวะวิกฤตที่ต้องช่วยเหลือน

ศ.พญ.ธัญญาธินันท์ กล่าวอีกว่า สาเหตุของโรคไตนั้น มาจากโรคเบาหวานร้อยละ 30 รองลงมา ความดันโลหิตสูง นิ้วในไต หรือโรคไตบางชนิดที่เป็นพันธุกรรม และบางกลุ่มไม่ทราบสาเหตุ จึงจำเป็นต้องมีงานวิจัยว่าในกลุ่มที่ไม่ทราบสาเหตุมาจากอะไร เพราะโรคไตของไทยแตกต่างจากยุโรป สหรัฐฯ เนื่องจากพฤติกรรมการรับประทานอาหารแตกต่างกัน อย่างไรก็ตาม ทางที่ดีที่สุดควรดูแลตัวเอง หักตรวจสุขภาพตัวเอง ตรวจปัสสาวะ ซึ่งจะทราบว่าเป็นโรคไตหรือไม่ จึงขอเชิญชวนประชาชนเข้ารับฟังการให้ความรู้ถึงโรคไต การป้องกัน ดูแลตัวเองอย่างไรในวันที่ 2 ธันวาคมนี้ ที่สถาบันโรคไตฯ โดยเริ่มตั้งแต่เวลา 8.00 น.ซึ่งจะให้บริการตรวจปัสสาวะ ตรวจเลือดเพื่อคัดกรองโรคไต โดยไม่คิดค่าใช้จ่ายใดๆ



สร.นัดกรับมือโรคคอติบประมาณ 20 พ.ย.นี้

โดย ASTVผู้จัดการออนไลน์ 15 พฤศจิกายน 2555 08:43 น.



Like Be the first of your friends to like this.

20 พ.ย.นี้ สร.เรียกประชุมหาแนวทางควบคุมโรคคอติบ หลังกลับมาระบาดอีกครั้งในรอบ 17 ปี พบผู้ป่วยถึง 87 คน

วันนี้ (14 พ.ย.) ศ.เกียรติคุณ นพ.ประเสริฐ ทองเจริญ ที่ปรึกษากรมควบคุมโรค กระทรวงสาธารณสุข (สร.) กล่าวในการประชุมเชิงปฏิบัติการการเฝ้าระวังควบคุมป้องกันโรค การตรวจวินิจฉัยและดูแลรักษาโรคคอติบ กับบุคลากรทางการแพทย์และสาธารณสุขจังหวัดจากโรงพยาบาลรัฐและเอกชนทั่วประเทศ ว่า หลังจากโรคคอติบหายไปจากประเทศกว่า 17 ปี แต่ขณะนี้กลับพบว่ามีผู้ป่วยด้วยโรคคอติบอีกครั้งในภาคตะวันออกเฉียงเหนือ โดยมีสาเหตุมาจากภูมิคุ้มกันโรคที่ได้รับจากการฉีดวัคซีนในวัยเด็กตกลง หรือบางกลุ่มอาจไม่ได้รับวัคซีน จึงทำให้มีโอกาสดูดเชื้อได้ สำหรับโรคคอติบส่วนใหญ่จะพบในเด็กแต่ปัจจุบันพบในทุกกลุ่มวัย ทั้งนี้มีรายงานการพบผู้ป่วยโรคคอติบในเดือนมิถุนายนที่จ.เลย 50 ราย จากทั้งหมด 87 ราย ใน 15 จังหวัด ได้แก่ จังหวัดเลย, เพชรบูรณ์,หนองบัวลำภู, อุตรดิตถ์, สุราษฎร์ธานี, พิษณุโลก, สกลนคร, ชัยภูมิ, ขอนแก่น, นครราชสีมา, เชียงราย, พิจิตร, อุตรดิตถ์, บึงกาฬ และ น่าน

ศ.เกียรติคุณ นพ.ประเสริฐ กล่าวอีกว่า ส่วนการฟักตัวของโรคคอติบล่าสุดพบมีระยะฟักตัวนานถึง 4 สัปดาห์ ซึ่งผู้ป่วยจะเริ่มมีไข้ต่ำๆ คล้ายหวัดในระยะแรก มีอาการไอ เจ็บคออักเสบ เมื่อตรวจดูจะพบแผ่นเยื่อสีขาวปนเทาติดแน่นบริเวณต่อมทอนซิลโดยผู้ป่วยที่มีอาการรุนแรงถึงขั้นเสียชีวิต ส่วนใหญ่เกิดจากโรคแทรกซ้อน อาทิ ทางเดินหายใจตีบตัน กล้ามเนื้อหัวใจอักเสบ และปลายประสาทอักเสบ ดังนั้นในวันที่ 20 พ.ย.ทางกระทรวงสาธารณสุขจะมีการเรียกประชุมเพื่อหารือเกี่ยวกับแนวทางการควบคุมโรคคอติบโดยหัวข้อในการหารือจะเป็นการกำหนดกลุ่มอายุที่จะต้องทำการฉีดวัคซีนกระตุ้นเพิ่ม เพื่อป้องกันไม่ให้เกิดการแพร่ระบาด และลดการเสียชีวิตของผู้ป่วย

ด้านรศ.พิเชษฐ พ. วิชาญพิทยสุนนท์ ผู้ทรงคุณวุฒิสถาบันสุขภาพเด็กแห่งชาติมหาราชินี กล่าวถึงการดูแลรักษาผู้ป่วยโรคคอติบ ว่า ต้องเริ่มจากการดูอาการของผู้ป่วยที่เข้าข่ายต้องสงสัยก่อนโดยเฉพาะในพื้นที่ที่พบการป่วยโรคคอติบถ้าพบผู้ป่วยเข้าข่ายแต่ยังหาสาเหตุไม่ได้ก็ให้สงสัยว่าเป็นโรคคอติบเพื่อจะได้ป้องกันการระบาด และทำการรักษา ซึ่งวิธีการรักษาสามารถทำได้ 4 วิธี คือ 1. ให้ยาต้านพิษทันที 2. สังเกตเชื้อหาสายพันธุ์ของโรคคอติบสายพันธุ์ที่เป็นพิษ 3. ให้ยาปฏิชีวนะ และ 4. อยู่ในการดูแลของแพทย์ 2-3 สัปดาห์เพื่อป้องกันปัญหาอาการแทรกซ้อน เพราะผู้ป่วยมีปัญหาเกี่ยวกับเรื่องของปลายเส้นประสาทและหัวใจ ขณะที่การป้องกันในเบื้องต้นนั้นประชาชนควรรักษาความสะอาดและเมื่อไปสัมผัสสินแห่งชุมชนเมื่อกลับกลับบ้านหรือก่อนรับประทานอาหารควรล้างมือ และกินร้อนช้อนกลาง หรือหลีกเลี่ยงในพื้นที่ที่แออัด ส่วนผู้ที่เป็นหวัดก็ควรใส่ผ้าปิดจมูกเพื่อป้องกันการแพร่ระบาด และถ้ามีอาการเข้าข่ายควรไปพบแพทย์เพื่อรักษา และป้องกันการแพร่ระบาด



ภาพประกอบข่าวจากอินเทอร์เน็ต



พบ 6 สมุนไพรไทยช่วยรักษาผู้ป่วยเบาหวาน

โดย ASTVผู้จัดการออนไลน์ 14 พฤศจิกายน 2555 15:20 น.



Like 14 people like this. Be the first of your friends.

กรมพัฒนาการแพทย์แผนไทยฯ ชูผักสมุนไพรไทย 6 ชนิด ต่ำลึง มะระขี้นก วันวานหางจรเข้ กะเพรา ใบหม่อน บัวบก ลดน้ำตาลในเลือด-เร่งการหายของแผล ช่วยผู้ป่วยเบาหวาน

วันนี้ (14 พ.ย.) ที่เรือนไทย กระทรวงสาธารณสุข นพ.สมชัย นิจนานิช อธิบดีกรมพัฒนาการแพทย์แผนไทยและการแพทย์ทางเลือก แถลงข่าวสมุนไพรไทย 6 ชนิดและผักพื้นบ้านต้านโรคเบาหวาน เนื่องในวันเบาหวานโลก 14 พฤศจิกายนว่าทั่วโลกมีผู้ป่วยเบาหวานจำนวน 285 ล้านคน และคาดการณ์ว่า อีก 20 ปีข้างหน้าจะเพิ่มขึ้นเป็น 438 ล้านคน โดยผู้ป่วย 4 ใน 5 เป็นชาวเอเชีย สำหรับประเทศไทย จากข้อมูลของกระทรวงสาธารณสุข (สธ.) ในปี 2553 พบว่า มีผู้เสียชีวิตจากโรคเบาหวานทั้งหมด 6,855 คน หรือวันละ 19 คน คิดเป็นอัตราตายด้วยโรคเบาหวานเท่ากับ 10.8 ต่อแสนประชากร หากไม่มีการควบคุมจริงจัง คาดว่าจะมีอัตราการเสียชีวิตเพิ่มขึ้นเป็น 2 เท่า อีกทั้งพบผู้ป่วยที่มีภาวะแทรกซ้อน 107,225 คน คิดเป็นร้อยละ 10 แยกเป็นภาวะแทรกซ้อนทางตา ร้อยละ 38.5 ไตร้อยละ 21.5 และเท้าร้อยละ 31.6 และผู้ป่วยเบาหวานเสี่ยงต่อการเกิดโรคหัวใจหลอดเลือดและสมองสูงถึง 2-4 เท่าเมื่อเทียบกับคนปกติและมากกว่าครึ่งพบความผิดปกติของปลายประสาทและเสื่อมสมรรถภาพทางเพศ



ภาพประกอบข่าวจากอินเทอร์เน็ต

ด้าน **ภญ.ดร.อัญชลี จูฑะพุทธิ** รองผู้อำนวยการสถาบันการแพทย์แผนไทย กล่าวว่า ผักพื้นบ้านและสมุนไพรไทยอย่างน้อย 5 ชนิดที่ช่วยในการลดน้ำตาลในเลือด ได้แก่ 1.ตำลึง โดยใช้เถาแก่ๆ ประมาณ 1 กำมือ ต้มกับน้ำ หรือนำคั้นจากผลดิบ ต้มวันละ 2 ครั้ง เช้า-เย็น จะช่วยลดน้ำตาลในเลือดได้ เพียงแต่จำเป็นต้องมีการศึกษาเพิ่มเติมว่าการรับประทานในรูปแบบของแกงจืดมีผลในการลดสารสำคัญในตำลึงที่ช่วยในการลดน้ำตาลในเลือดหรือไม่ 2.มะระขี้นก วิธีการใช้ หั่นเนื้อมะระตากแห้งชงน้ำดื่ม หรือรับประทานผลสด ครั้งละ 6-15 กรัม หรือคั้นน้ำจากผลสด 1 ผล แล้วดื่ม 3.วันวานหางจรเข้ ใช้โดยวันวานหางจะเข้หั่นสดประมาณ 1 ซ่อนโต๊ะ มาปั่นแล้วรับประทานวันละ 2 ครั้ง แต่มีกวิจัยระบุว่า สารสำคัญไม่คงตัว ในการใช้เองที่บ้านอาจต้องใช้แบบหั่นสด 4.กะเพรา นำใบกะเพรตากแห้ง

อธิบดีกรมพัฒนาการแพทย์แผนไทยฯ กล่าวอีกว่า **กรณีผู้ป่วยด้วยโรคเบาหวาน แพทย์แผนไทยจะแนะนำให้ใช้รสชาติอาหารเป็นยา คือ รสขม** ซึ่งปัจจุบันมีนักวิชาการจากองค์กรและสถาบันต่างๆ ทำการศึกษารวบรวมสมุนไพรและผักพื้นบ้านของไทย พบว่า หลายชนิดมีฤทธิ์ในการลดน้ำตาลในเลือด อาทิ ตำลึง มะระขี้นก ใบหม่อน เป็นต้น และสมุนไพรเร่งการหายของแผล ได้แก่ บัวบก นอกจากนี้ สิ่งที่มีผู้ป่วยไม่ควรมองข้าม คือ การออกกำลังกาย เช่น การเดินแทนการใช้รถ การทำความสะอาดบ้าน ไร่ ไร่ เกษก ฤาษีตัดต้น เดินกะลาโยคะ หรือเดินในสวน รกน้ำต้นไม้ รวมถึงไม่ควรเครียด อาจจะทำกิจกรรมอื่นทำ เช่น ทำบุญตักบาตร นั่งสมาธิ ฟังเทศน์ เพื่อให้จิตใจสงบ และผ่อนคลาย และการนวดเท้าเพื่อกระตุ้นให้ระบบไหลเวียนโลหิตเสี่ยงอวัยวะส่วนปลายลดอาการชา

“สำหรับผู้ป่วยเบาหวานที่มีแผล และหายช้ากว่าคนปกติทั่วไป มีการวิจัยพบว่า บัวบกสามารถเร่งการหายของแผลได้เร็วขึ้น โดยเป็นน้ำบัวบกเข้มข้นดื่มต่างน้ำ อย่างไรก็ตาม ผู้ป่วยที่กินสมุนไพรในการช่วยลดน้ำตาลในเลือด ควรแจ้งให้แพทย์แผนปัจจุบันที่ทำการรักษาด้วย เนื่องจากบางครั้งแพทย์อาจจะจัดยาให้ในปริมาณที่เหมาะสมแล้ว เมื่อรับประทานผัก หรือสมุนไพรควบคุมด้วยอาจทำให้น้ำตาลลดมากเกินไป” ภญ.ดร.อัญชลี กล่าว



“ไลฟ์สไตล์มรณะ” ตัวการก่อมะเร็ง

โดย ASTVผู้จัดการออนไลน์ 15 พฤศจิกายน 2555 08:55 น.



Like One person likes this. Be the first of your friends.



เปรียบเทียบผู้ร้ายที่ไม่มีใครอยากได้ยินแน่เพียงชื่อไปแล้ว สำหรับโรคมะเร็ง ซึ่งกำลังคร่าชีวิตผู้คนทั่วโลกอย่างไม่ไว้หน้า รวมมาจนถึงเมืองไทยบ้านเราที่ครองสถิติแชมป์เป็นการตายด้วยโรคนี้นานกว่า 8 ปีแล้ว แพทย์ผู้เชี่ยวชาญ ชี้ เหตุผลสำคัญเนื่องมาจากการใช้ชีวิตที่ผิดธรรมชาติ

ข้อมูลที่น่าสนใจจาก รศ.นพ.นรินทร์ วรวิทย์ อาจารย์ประจำหน่วยมะเร็งวิทยา จุฬาลงกรณ์มหาวิทยาลัย ระบุว่า ที่ผ่านมา มะเร็งที่พบมากที่สุดในเพศชาย ได้แก่ มะเร็งตับ ส่วนที่เกิดกับหญิงไทย คือ มะเร็งเต้านม แต่ที่น่าสนใจยิ่งไปกว่านั้น ก็คือว่า สาเหตุแห่งการเป็นโรคมะเร็งสองอย่างนี้ คือ รูปแบบการใช้ชีวิตบางอย่าง ซึ่งอาจารย์จากรั้วจุฬาฯ เรียกมันว่า “ไลฟ์สไตล์มรณะ”

“มะเร็งตับในบ้านเรา อันดับแรกสุด เกิดจากไวรัสบี เพราะมันแพร่หลาย สมมติว่ามีคนอยู่ 12 คน หนึ่งใน 12 คนนี้จะเป็ไวรัสบีหรือซี นั่นคือเหตุสำคัญ เพราะเจอเยอะ”

อย่างไรก็ดี สิ่งที่หลายคนอาจคาดไม่ถึงว่ามันจะนำไปสู่การเป็นโรคมะเร็งได้อย่างไร คือ ของหวานพื้ันๆ อย่างกัวลิสง

“คนไทยดื่มเหล้าติดอันดับโลก แล้วถ้าดื่มเหล้าเยอะ ดื่บก็แข็ง ทำให้เป็นโรคมะเร็งได้ แล้วก็ดื่มเหล้าแถมกัวลิสงด้วยแล้ว ยิ่งจะเป็นได้ง่าย เพราะกัวลิสงจะมีสารอัลฟาฮ็อกซิน เนื่องจากบ้านเราเป็นเมืองร้อน ดังนั้น ก็จะมีสารพวกแออัดที่เกิดจากเชื้อรา การกินกัวลิสงเป็นสาเหตุของการก่อเกิดโรคมะเร็งถึง 30-40 เปอร์เซ็นต์ และนั่นก็เป็นสาเหตุว่า ทำไมคนไทยถึงเป็นมะเร็งตับเยอะ”

พูดแบบนี้ คอสุราหลายคนคงหนาวเยือกไปตามกัน เพราะกัวลิสงนั้น ถือเป็นเครื่องดื่มที่แทบทุกวงจะต้องมี คำถามก็คือ แล้วเราจะบริโภคกัวลิสงชนิดนี้ต่อไปได้หรือไม่?

“จริงๆ แล้ว กัวลิสงไม่ได้ผิด แต่สารพิษที่อยู่ในกัวลิสงต้องไปต้มในน้ำเดือดถึง 300 องศา มันถึงจะสลายตัว แต่ถ้าต้มน้ำเดือดธรรมดา สารก็ยังอยู่ แล้วไม่ใช่แค่กัวลิสงอย่างเดียวเท่านั้น จะเป็นข้าวโพด พริกป่น ถ้าเชื้อราขึ้นได้ เชื้อราก็สร้างสารตัวนี้ขึ้นมา เราบริโภคเข้าไปก็ก่อโรคมะเร็ง ยิ่งถ้ามีไวรัสบีด้วย มีเหล้าด้วย ก็สามเต็งเลย โอกาสเป็นมะเร็งตับก็มากขึ้น”

ส่วนผู้หญิงกับมะเร็งเต้านม เกิดจากอะไร นายแพทย์ผู้เชี่ยวชาญบอกว่าก็เกิดจาก “ไลฟ์สไตล์มรณะ” เช่นเดียวกัน

“การกินฮอร์โมนเสริมเต้านม หรือกินสมุนไพรกวาวเครือ ของพวกนี้มันไปกระตุ้นให้เกิดมะเร็งเต้านมได้ง่าย หรือแม้กระทั่งการกินยาคุม ยาคุมหลายๆ อย่างก็ทำให้มีความเสี่ยง ผู้หญิงหลายคนพอเข้าสู่วัยทองแล้ว ไม่ยอมแก่ ก็ไปกินฮอร์โมนชดเชยหรือฮอร์โมนเพศหญิงซึ่งเป็นตัวการก่อให้เกิดมะเร็งเต้านมได้”

อย่างไรก็ดี ที่ว่ามาทั้งหมด ใช่ว่าจะเป็นสาเหตุเดียวของการเกิดมะเร็ง เพราะบางคนดำเนินชีวิตดี กินผักผลไม้เป็นประจำ แต่ปรากฏว่า ผักผลไม้ที่ทานเข้าไป ไม่ปลอดสารพิษ แต่มียาฆ่าแมลง เช่น ดีดีที ก็ทำให้เกิดโรคมะเร็งเต้านมหรือมะเร็งอื่นๆ ได้

คำถามก็คือ แล้วจะอยู่อย่างไรให้ห่างไกลมะเร็ง สัปดาห์หน้าอย่าพลาด โดยเฉพาะอย่างยิ่ง เรื่องการตรวจพลาสมาดีเอ็นเอเนั้นเป็นอย่างไร จะช่วยให้คุณปลอดหรือหายจากโรคมะเร็งได้หรือไม่ Health Line สายตรงสุขภาพ มีคำตอบ

ขอบคุณข้อมูล : รายการ “Health Line สายตรงสุขภาพ” รายการที่สร้างภูมิคุ้มกันโรคมะเร็งไข้เงิน ออกอากาศทุกวันอาทิตย์ เวลา 7.00-8.00 น.ทางสถานีโทรทัศน์เอสทีวี

นายก'บางบาล'แนะแก้ตลิ่งทรุด

- บริหารจัดการน้ำ-การเดินทางเรือสินค้า
- แม่เต่าโอดไร้บ้าน-เร่งอพยพหรือย้าย

เมื่อวันที่ 14 พฤศจิกายน ผู้สื่อข่าวรายงานว่า ความคืบหน้าเหตุการณ์ตลิ่งริมแม่น้ำเจ้าพระยาพื้นที่ อ.บางบาล จ.พระนครศรีอยุธยา พังหลาย ทำให้บ้านเรือนที่ปลูกริมน้ำทรุดลงไปใ้แม่น้ำ ภายหลังระดับน้ำเจ้าพระยาตกลงอย่างรวดเร็วและต่อเนื่อง ล่าสุด ชาวบ้านที่ตั้งบ้านเรือนริมแม่น้ำเจ้าพระยา พื้นที่หมู่ 3 ต.ไทรน้อย อ.บางบาล ช่วยกันลงแรงและระดมเงินจ้างรถแบ็กโฮมาตอกเสาเข็ม และปรับสภาพหน้าดินริมตลิ่งเพื่อชะลอความรุนแรงของภาวะตลิ่งพังที่ไหลทรุดตัวลงตามระดับน้ำเจ้าพระยา และเพื่อรักษาบ้านพักอาศัย เนื่องจากไม่สามารถรอเวลาหรืองบประมาณจากภาครัฐได้

นางสวง หาเลิศดี อายุ 78 ปี กล่าวพร้อมร้องไห้ว่า ปลูกบ้านทรงไทยเป็นที่พักอาศัยริมแม่น้ำเจ้าพระยา โดยไม่คาดคิดมาก่อนว่าจะกลายเป็นคนไม่มีที่พักอาศัย กระทั่งที่ดินริมแม่น้ำทรุดตัวไหลลงไปใ้แม่น้ำเป็นพื้นที่กว่า 200 ตารางวา ทำให้ต้องรื้อบ้านหนี และไม่มี

ที่ดินปลูกบ้านหลังใหม่ ทุกวันนี้ต้องไปอาศัยบ้านคนอื่นอยู่ชั่วคราว ยอมรับว่ายังทำใจไม่ได้กับการใช้ชีวิตแบบไร้ที่พัก

นายชูเกียรติ บุญมี นายกเทศมนตรีตำบลบางบาล กล่าวว่า ปัจจุบันตำบลไทรน้อยตลิ่งพังลึกลงไป 5 เมตร ยาวเกือบ 1 กิโลเมตร อยากให้รัฐบาลเร่งศึกษา กำหนดแนวทางแก้ไขในภาพรวม เพราะตลิ่งพังยาวตลอดแม่น้ำเจ้าพระยาในเขตอำเภอบางบาล เกินกำลังท้องถิ่นและจังหวัดจะจัดงบประมาณดำเนินการแก้ปัญหา

“ปัญหาตลิ่งพังนั้นพบว่ามาจากหลายสาเหตุประกอบกัน น้ำท่วมซ้ำซาก น้ำขึ้นน้ำลงเร็ว การเดินเรือบรรทุกสินค้า โดยยังหนักวิชาการ หรือนักธรณีวิทยายืนยันหรือมาศึกษาสาเหตุของปัญหาและต้องดำเนินการแก้ไขอย่างไรจึงจะถาวร และหากต้องใช้งบประมาณมากจะทำอย่างไร รัฐบาลจะช่วยเหลืออย่างไร”

“เพราะหากให้ท้องถิ่นดำเนินการเองก็คง

ไม่ถาวร ด้วยไม่มีงบประมาณ สิ่งที่ได้คือช่วยชาวบ้านหรือย้ายและช่วยหาเติมที่ที่พังให้ ซึ่งเป็นการแก้ไขเฉพาะหน้า ชาวบ้านต้องการให้แก้ไขปัญหาที่ตรงจุดมากกว่านี้ คือ ทำ

อย่างไรให้การบริหารจัดการน้ำไม่ส่งผลกระทบต่อชาวบ้านและสภาพแวดล้อม การเดินเรือทำอะไรไม่ส่งผลกระทบต่อชาวบ้าน” นายชูเกียรติกล่าว



โรคสะเก็ดเงิน

โรคสะเก็ดเงิน (Psoriasis) เป็นโรคผิวหนังเรื้อรังชนิดหนึ่ง พบประมาณร้อยละ 1-2 ของประชากรโลกทั้งเพศหญิงและเพศชาย ตั้งแต่วัยเด็กถึงวัยผู้สูงอายุ อายุ 27-60 ปี โดยผื่นสะเก็ดเงินอาจเป็นเฉพาะที่ หรือเป็นทั่วร่างกาย และอาจส่งผลกระทบต่อการใช้ชีวิตในสังคม ปัจจุบันยังไม่ทราบสาเหตุที่ชัดเจน แต่จากการศึกษาเชื่อว่าเกิดจากความผิดปกติของระบบภูมิคุ้มกันของร่างกาย ร่วมกับปัจจัยกระตุ้นจากสิ่งแวดล้อมที่กระตุ้นให้เซลล์ผิวหนังแบ่งตัว หรือสร้างเร็วกว่าปกติจนเกิดหนาตัวขึ้น เช่น การแกะเกา ขัดถู การติดเชื้อในระบบทางเดินหายใจหรืออักเสบในช่องจากเชื้อแบคทีเรีย ความเครียด พักผ่อนไม่เพียงพอ ดื่มเครื่องดื่มที่มีแอลกอฮอล์ หนึ่งศีรษะ หรือคอกเข้าไวต่อการเกิดผื่น ยาบางชนิดทำให้ผื่นกำเริบ

ผื่นสะเก็ดเงินมีลักษณะเป็นตุ่มหรือผื่นแดงนูนหนา มีขุยหรือสะเก็ดสีขาวติดบนผื่น เมื่อลอกขุยจะมีจุดเลือดออก มักจะกระจายไปทั้ง 2 ข้างของร่างกายเท่าๆ กัน ตำแหน่งที่พบผื่นได้บ่อย ได้แก่ หนึ่งศีรษะ คอกเข้า ลำตัว สะโพก ก้นกบ ฝ่ามือ ฝ่าเท้า ซอกพับ เล็บ

โดยทั่วไปมักจะเป็นผื่นจำนวนน้อยและเป็นเฉพาะที่ แต่มีบางรายอาจเป็นเรื้อรังตลอดชีวิต ในบางรายอาจมีอาการปวดจากการอักเสบของข้อคล้ายโรครูมาตอยด์ได้แก่ ข้อของนิ้วมือ คอกเข้า กระดูกต้นคอและกระดูกสันหลัง และถ้าไม่ได้รับการรักษาให้ข้อพิการได้ แต่ปัจจุบันยังไม่มีการรักษาโรคนี้ให้หายขาด การรักษาจึงทำได้เพียงให้โรคสงบและควบคุมไม่ให้โรคกำเริบ เช่น ยาทาประเภทน้ำมันดิน วิตามินดี สเตียรอยด์ ฯลฯ กินยาและฉีดยารักษาด้วยรังสีอัลตราไวโอเล็ตหรือการฉายแสงอาทิตย์เทียม

สำหรับวิธีดูแลสุขภาพ 1.หลีกเลี่ยงปัจจัยกระตุ้นทำให้โรคกำเริบ รวมทั้งการยอมรับภาวะเรื้อรังของโรคที่อาจเป็นส่วนหนึ่งในการดำเนินชีวิต 2.กินยาและใช้ยาทาอย่างถูกต้องตามคำแนะนำแพทย์ 3.หลีกเลี่ยงการแกะ เกา และลอกบริเวณผื่น ควรทาครีมบำรุงให้ผิวหนังชุ่มชื้น 4.พักผ่อนให้เพียงพอ ออกกำลังกายอย่างพอเหมาะ และรักษาความสะอาดของร่างกาย 5.งดดื่มสุราและสูบบุหรี่ 6.ควบคุมและลดความเครียด 7.ควบคุมน้ำหนัก และกินอาหารให้ครบ 5 หมวด งดอาหารแสลง 8.ขณะรักษาด้วยยากิน ผู้ป่วยหญิงไม่ควรตั้งครรภ์หรือให้นมบุตร 9.ถ้ามีอาการผิดปกติ เช่น ปวดข้อต่างๆ ควรปรึกษาแพทย์ 10.ผู้ที่มีโรคประจำตัวหรือภูมิคุ้มกันบกพร่องควรแจ้งแพทย์

ศ.นพ.ประวิตร อัศวานนท์

ฝ่ายอายุรศาสตร์ โรงพยาบาลจุฬาลงกรณ์
สภากาชาดไทย

กรมแพทย์แผนไทย ชูสมุนไพร-ผักชนิด ลดน้ำตาลเบาหวาน

นพ.สมชัย นิจพานิช อธิบดีกรมพัฒนาการแพทย์แผนไทยและการแพทย์ทางเลือกกระทรวงสาธารณสุข (สธ.) แถลงข่าว "สมุนไพรใกล้ตัวและผักพื้นบ้านต้านโรค



นพ.สมชัย นิจพานิช

เบาหวาน" เนื่องในวันเบาหวานโลก 14 พฤศจิกายน ที่ประเทศไทย ในปี 2553 พบว่ามีผู้เสียชีวิตจากโรคเบาหวาน 6,855 คน หากไม่มีการควบคุมจริงจัง อาจจะมีอัตราการเสียชีวิตเพิ่มขึ้นเป็น 2 เท่า กรณีป่วยด้วยโรคเบาหวาน มีนักวิชาการจากองค์กรและสถาบันต่างๆ ศึกษาริวิจัยสมุนไพรและผักพื้นบ้านของไทย พบว่าหลายชนิด

มีฤทธิ์ในการลดน้ำตาลในเลือด เช่น ตำลึง กระเพรา มะระขี้นก หม่อน เป็นต้น และสมุนไพรเร่งการหายของแผล ได้แก่ บัวบก นอกจากนี้ สิ่งที่มีผู้ป่วยไม่ควรมองข้ามคือการออกกำลังกาย เช่น การเดินแทนการใช้รถ การทำความสะอาดบ้าน ทำให้เกิด ภาวะคีโตสนเดินกะลา โยคะ เป็นต้น

เภสัชกรหญิง (ภญ.) อัญชลี รุทธพุทธิ รองผู้อำนวยการสถาบันการแพทย์แผนไทย กล่าวว่า ผักพื้นบ้านและสมุนไพรไทยอย่างน้อย 5 ชนิด ที่ช่วยในการลดน้ำตาลในเลือด อาทิ 1.ตำลึง โดยใช้เถาแก่ๆ ประมาณ 1 กำมือ ต้มกับน้ำ หรือนำคั้นจากผลดิบ ต้มวันละ 2 ครั้ง เช้า-เย็น 2.มะระขี้นก หั่นเนื้อมะระตากแห้งของน้ำดื่มหรือกินผลสดครั้งละ 6-15 กรัม หรือน้ำคั้นจากผลสด 1 ผลแล้วดื่ม 3 วัน วันหนึ่งครั้งจะผลประมาณ 1 ช้อนโต๊ะมาบดแล้วกินวันละ 2 ครั้ง 4.กระเพรา นำใบมาตากแห้ง 2-5 กรัม ละลายน้ำแล้วดื่มและ 5.ใบหม่อนมีสาระสำคัญในการลดน้ำตาลในเลือด โดยสารชนิดนี้จะออกมาได้ดีเมื่อนำไปชงแบบชา ทิ้งไว้ 3-5 นาที ซึ่งสารชนิดนี้ช่วยยับยั้งเอนไซม์ย่อยน้ำตาล การดูดซึมกลูโคสลดระดับน้ำตาลในร่างกายก็จะลดลงด้วย

"สำหรับผู้ป่วยเบาหวานที่มีแผลและหายช้ากว่าคนปกติทั่วไป มีการวิจัยพบว่า บัวบกสามารถเร่งการหายของแผลได้เร็วขึ้น โดยบดน้ำบัวบกเข้มข้นดื่มต่างน้ำ อย่างไรก็ตาม ผู้ป่วยที่กินสมุนไพรในการช่วยลดน้ำตาลในเลือด ควรแจ้งให้แพทย์แผนปัจจุบันที่ทำการรักษาด้วย เนื่องจากบางกรณืแพทย์อาจจะต้องปรับยาให้ในปริมาณที่เหมาะสมแล้ว เมื่อรับประทานผักหรือสมุนไพรควรดูด้วยอายุทำให้น้ำตาลลดมากเกินไป" ภญ.อัญชลีกล่าว

เปิดตัว 'สถาบันโรคไตฯ' ครบวงจรแห่งแรกในไทย

เมื่อวันที่ 14 พฤศจิกายน คุณหญิงวรรณภา สิริวัฒนภักดี รองประธานกรรมการมูลนิธิสถาบันโรคไตภูมิราชนครินทร์ แถลงข่าว “เยี่ยมชมโรงพยาบาลสถาบันโรคไตภูมิราชนครินทร์” ว่า โรงพยาบาลดังกล่าวตั้งอยู่บริเวณโรงเรียนเสนาณรงค์ ถนนพญาไท จัดตั้งขึ้นเพื่อเฉลิมพระเกียรติพระบาทสมเด็จพระเจ้าอยู่หัว ซึ่งเป็นทั้งโรงพยาบาลและศูนย์วิจัยค้นคว้ารักษาโรคไตแบบครบวงจร ได้รับพระกรุณาโปรดเกล้าฯ พระราชทานนามเป็นสถาบันโรคไตภูมิราชนครินทร์ ในการนี้ สมเด็จพระเทพรัตนราชสุดาฯ สยามบรมราชกุมารี ทรงพระกรุณาโปรดเกล้าฯ ทรงรับเป็นประธานมูลนิธิสถาบันฯ

“สถาบันโรคไตฯ เปิดให้บริการเมื่อวันที่ 4 กันยายนที่ผ่านมา เป็นตึก 9 ชั้น มี 128 เตียง ห้องไอซียู 12 เตียง ห้องฉุกเฉินเปิดตลอด 24 ชั่วโมง มีเครื่องฟอกไตเทียมพร้อมเจ้าหน้าที่ 50 เครื่อง เปิดบริการล้างไตทุกวัน วันจันทร์ จะมีโครงการบริการผ่าตัดปลูกถ่ายไต การผ่าตัดทำเส้นเลือดเทียมหรือแก้ปัญหาเส้นเลือดอุดตันในผู้ป่วยที่เคยล้างไตทางเส้นเลือด ปัจจุบันมีผู้ป่วยรับการรักษาแล้ว 1,360 คน และในเร็วๆ นี้ สมเด็จพระเทพรัตนราชสุดาฯ สยามบรมราชกุมารี จะเสด็จพระราชดำเนินไปทรงเป็นประธานเปิดอย่างเป็นทางการ” คุณหญิงวรรณภากล่าว

ศ.พญ.ธัญญารัตน์ สิริพรเลิศรัฐ ประธานฝ่ายการแพทย์และวิชาการ สถาบันโรคไตฯ กล่าวว่า ปัจจุบันประเทศไทยมีผู้ป่วยไตประมาณ 7 ล้านคน เป็นผู้ป่วยโรคไตระยะสุดท้าย 40,000 ราย ต้องใช้เครื่องไตเทียมฟอกเลือด 30,000 ราย และ 7,000 ราย ต้องล้างไตผ่านช่องท้อง อีก 3,000 ราย ต้องได้รับการปลูกถ่ายไต ซึ่งเป็นวิธีรักษาที่ดีที่สุด แต่มีปัญหาเรื่องผู้บริจาค และขอเชิญชวนประชาชนเข้ารับฟังการให้ความรู้ถึงโรคไต การป้องกัน ดูแลตัวเองอย่างไร ในวันที่ 2 ธันวาคมนี้ ที่สถาบันโรคไตฯ เวลา 08.00 น. ซึ่งจะให้บริการตรวจปัสสาวะ ตรวจเลือดเพื่อคัดกรองโรค โดยไม่คิดค่าใช้จ่ายใดๆ

คอตีบระบาดหนักหลังหายไป 17 ปี

เมื่อวันที่ 14 พฤศจิกายน ศ.เกียรติคุณ นพ.ประเสริฐ ทองเจริญ ที่ปรึกษากรมควบคุมโรค กล่าวในการประชุมเชิงปฏิบัติการการเฝ้าระวัง ควบคุมป้องกันโรค การตรวจวินิจฉัยและดูแลรักษาโรคคอตีบ กับบุคลากรทางการแพทย์และสาธารณสุขจังหวัด (สสจ.) จากโรงพยาบาลรัฐและเอกชนทั่วประเทศ ว่า จากกรณีโรคคอตีบที่หายจากประเทศไทยไปกว่า 17 ปี และขณะนี้กลับมาพบผู้ป่วยในภาคตะวันออกเฉียงเหนืออีกครั้งนั้น มีสาเหตุมาจากภูมิคุ้มกันโรคที่ได้รับจากการฉีดวัคซีนในวัยเด็กตกลงหรือบางกลุ่มอาจไม่ได้รับวัคซีนจึงทำให้มี

โอกาสจะติดเชื้อได้ สำหรับโรคคอตีบส่วนใหญ่จะพบในเด็กแต่ปัจจุบันพบการป่วยในทุกกลุ่มวัย ทั้งนี้ มีรายงานการพบผู้ป่วยโรคคอตีบในเดือนมิถุนายนที่ จ.เลย และพบผู้ป่วยประมาณ 50 ราย จากทั้งหมด 87 ราย ใน 15 จังหวัด ดังนั้นในวันที่ 20 พฤศจิกายน กระทรวงสาธารณสุข (สธ.) จะมีการเรียกประชุมเพื่อหารือเกี่ยวกับแนวทางการควบคุมโรคคอตีบ โดยหัวข้อในการหารือจะเป็นการกำหนดกลุ่มอายุที่จะต้องทำการฉีดวัคซีนกระตุ้นเพิ่ม เพื่อป้องกันไม่ให้เกิดการแพร่ระบาดและลดการเสียชีวิตของผู้ป่วย

เปิดรพ.เฉพาะทางโรคไตแห่งแรก

เมื่อวันที่ 14 พ.ย. ที่โรงพยาบาลสถาบันโรคไตภูมิราชนครินทร์ คุณหญิงวรรณา สิริวัฒนภักดี รองประธานกรรมการมูลนิธิสถาบันโรคไตภูมิราชนครินทร์ คนที่ 4 กล่าวว่า ชื่อโรงพยาบาลสถาบันโรคไตภูมิราชนครินทร์ได้อัญเชิญบางส่วนมาจากพระปรมาภิไธยพระบาทสมเด็จพระเจ้าอยู่หัวและสร้อยพระนามสมเด็จพระเจ้าพี่นางเธอ เจ้าฟ้ากัลยาณิวัฒนา กรมหลวงนราธิวาสราชนครินทร์ สร้างขึ้นเพื่อเป็นการเฉลิมฉลองพระเกียรติพระบาทสมเด็จพระเจ้าอยู่หัว ในโอกาสขึ้นครองสิริราชสมบัติครบ 60 ปี โรงพยาบาลเปิดให้การรักษาผู้ป่วยโรคไตครบวงจรและเป็นศูนย์การค้นคว้าวิจัย ตั้งอยู่บนที่ดินราชพัสดุ 12 ไร่ 3 งาน 33 ตารางวาของกรมแพทยทหารบกบริเวณโรงเรียนเสนารักษ์ ถนนพญาไท เขตราชเทวี เบื้องต้นใช้งบประมาณค่าก่อสร้าง อุปกรณ์การแพทย์ไปแล้วประมาณ 2,400 ล้านบาท

ศ.นพ.เกียรติคุณ ชีรชัย ฉันทโรจน์ศิริ ผอ.โรงพยาบาล กล่าวว่า โรงพยาบาลเป็นอาคาร 9 ชั้น มีเตียงผู้ป่วย 128 เตียง ห้องไอซียู 12 เตียง ห้องผ่าตัด 6 เตียง มีเครื่องฟอกไตเทียมสำหรับผู้ป่วยทั่วไปและเด็ก 54 เตียง ซึ่งได้เปิดให้บริการผู้ป่วยตั้งแต่วันที่ 4 ก.ย.ที่ผ่านมา นับเป็นโรงพยาบาลเฉพาะทางแห่งแรกของประเทศไทยที่ให้บริการผู้ป่วยโรคไต ซึ่งนอกจากการฟอกไตแล้ว ยังมีการบริการผ่าตัดปลูกถ่ายไต การผ่าตัดทำเส้นเลือดเทียมหรือแก้ปัญหาเส้นเลือดอุดตันในผู้ป่วยที่ล้างไตทางเส้นเลือด ทั้งนี้ในการให้บริการจะเป็นรูปแบบเหมือนโรงพยาบาลเอกชน แต่การคิดค่าใช้จ่ายจะอยู่ในระดับเดียวกับโรงพยาบาลของรัฐ ข้าราชการสามารถใช้สิทธิเบิกจ่ายจากสวัสดิการได้ตามระเบียบกรมบัญชีกลาง อย่างไรก็ตามในส่วนของการประชาชนที่ยากไร้ ทางมูลนิธิมีกองทุนเพื่อช่วยเหลือผู้ป่วยกลุ่มนี้เพื่อให้เข้าถึงการรักษา.

เตลีฟิวส์

วันพฤหัสบดีที่ 15 พฤศจิกายน พ.ศ. 2555 หน้า 25



☒ บริการดีเด่น...วิทยา ผิวผ่อง ผวจ.พระนครศรีอยุธยา มอบรางวัลหน่วยงานบริการดีเด่น ประจำปี 2555 พร้อมมอบใบประกาศเกียรติคุณให้แก่ นพ.เศกสรรค์ ชวนะดีเลิศ ผอ.รพ.อุทัย ที่ศาลากลางจังหวัดพระนครศรีอยุธยา

ถึง! ไทยป่วยไทรฟุ้ง 7 ล้าน พบ 30% เพราะเบาหวาน

เมื่อวันที่ 14 พ.ย. ที่สถาบันโรคไตภูมิราชนครินทร์ คุณหญิงวรรณา สิริวัฒนภักดี รองประธานกรรมการมูลนิธิสถาบันโรคไตภูมิราชนครินทร์ เปิดเผยว่า โรงพยาบาลจัดตั้งขึ้นเพื่อเปิดพระเกียรติพระบาทสมเด็จพระเจ้าอยู่หัว โดยได้จัดตั้งเป็นสถาบันโรคไตแบบครบวงจร ซึ่งได้รับพระมหากรุณาธิคุณโปรดเกล้าฯ พระราชทานนามว่า สถาบันโรคไตภูมิราชนครินทร์ ในกรณีสมเด็จพระเทพรัตนราชสุดาฯ สยามบรมราชกุมารี ทรงรับเป็นประธานมูลนิธิสถาบันฯ ภารกิจตามงบประมาณก่อตั้งอยู่ที่ประมาณ 2,400 ล้านบาท

พญ.สมศรี เผ่าสวัสดิ์ ประธานกรรมการบริหารโรงพยาบาล กล่าวว่า โรงพยาบาลเปิดให้บริการเมื่อวันที่ 4 ก.ย. ซึ่งมีห้องฉุกเฉินเปิด 24 ชั่วโมงและบริการล้างไตทุกวันเว้นวันจันทร์ สำหรับค่าใช้จ่ายจะมีอัตราเทียบเท่าโรงพยาบาลรัฐ ซึ่งสิทธิข้าราชการสามารถเบิกได้ แต่สิทธิระบบหลักประกันสุขภาพถ้วนหน้า และประกันสังคมอยู่ระหว่างประสานงาน

ศ.พญ.ฉัญฉวรรรัตน์ อธิพรเลิศรัฐ ประธานฝ่ายการแพทย์และวิชาการของสถาบันฯ กล่าวว่า ปัจจุบันประเทศไทยมีผู้ป่วยไตประมาณ 7 ล้าน คน โดยสาเหตุของโรคไตนั้น พบว่ามาจากโรคเบาหวานร้อยละ 30 รองลงมา ความดันโลหิตสูง นิ่วในไต หรือโรคไตบางชนิดที่เป็นพันธุกรรม และบางกลุ่มไม่ทราบสาเหตุ โดยในวันที่ 2 ธ.ค. เวลา 08.00 น. สถาบันโรคไตฯจะมีแพทย์ผู้เชี่ยวชาญมาให้ความรู้และบริการตรวจปัสสาวะ ตรวจเลือดเพื่อคัดกรองโรคฟรี.